



# Kühleenthaler Blättle

Informationen für Kühleenthal mit den Ortsteilen Ahlingen, Anzenhof, Fertingen und Haldenhof

Ausgabe 2024-I



Volkstrauertag 2023

## In dieser Ausgabe

Bekanntmachungen der Gemeinde

Seite 3

Mitteilungen der Vereine

Seite 7

Sonstige Mitteilungen

Seite 12

Liebe Kühnlenthaler Bürgerinnen und Bürger,

in wenigen Tagen neigt sich das Jahr 2023 dem Ende entgegen bzw. das neue Jahr 2024 hielt bereits Einzug. Mit Blick auf die Weltlage und die dort stattfindenden Kriege und Umweltkatastrophen können wir von Glück sagen, dass wir auf ein gutes Jahr zurückblicken können. Bewusst habe ich als Titelbild einen Eindruck des Volkstrauertages für Sie abgedruckt. Dieser Tag soll uns alljährlich daran erinnern, dass kriegsfreie Jahre keine Selbstverständlichkeit sind und große Anstrengungen unternommen werden müssen, um uns ein friedliches Miteinander erleben zu lassen. Ich danke den Fahnenabordnungen der Vereine, welche alljährlich am feierlichen Gottesdienst in Westendorf teilnehmen und anschließend das Totengedenken am Kriegerdenkmal in Kühnlenthal umrahmen.



Nun möchte ich gerne wieder zu erfreulicheren Themen umschwenken und mich bei Ihnen bedanken. Bedanken möchte ich mich für das stets respektvolle, gute und lösungsorientierte Miteinander. Die Gemeinde kann nur davon leben, wenn es aufmerksame Bürger gibt, die ihre Beobachtungen der Gemeinde mitteilen und an Lösungen interessiert sind. Mir ist es auch ein großes Bedürfnis, mich zu bedanken bei all denjenigen, die ungefragt Arbeiten für die Allgemeinheit erledigen und hierfür ganz still im Hintergrund ihre Dienste leisten. Seien Sie sicher: Ihre Taten werden bemerkt und nur, wenn jeder bereit ist, etwas für den Anderen zu tun, entsteht ein lebenswertes Umfeld.

Mein Dank gilt natürlich auch den Vereinsvorständen, die ehrenamtlich oft sehr viel Zeit investieren, um ihren Verein auszubauen, am Leben erhalten, neue Ideen verfolgen und so der Allgemeinheit einen großen Dienst erweisen.

Aber auch den Gemeinderäten möchte ich meinen Dank aussprechen für Beschlüsse in Gemeinderatssitzungen, die wohlüberlegt gefällt und für die weitere gute Entwicklung des Ortes nötig sind. Auch hier ist ein stets gutes Miteinander zu erkennen, obwohl jeder seine eigene Meinung hervorbringt. Vielen Dank für dieses Ehrenamt!

Ich wünsche Ihnen allen nun ein gesundes, erfolgreiches und glückliches Jahr 2024 sowie innere Zufriedenheit.

Herzliche Grüße

Iris Harms

Ihre Bürgermeisterin

## Christbaum am Dorfgemeinschaftshaus

Alljährlich ist die Gemeinde auf der Suche nach einem Baum, der in der neu geschaffenen Dorfmitte weihnachtliche Stimmung verbreitet. Für das Weihnachtsfest 2023 wurden wir bei Familie Grasheu fündig, die den Baum spendete. Pünktlich zum ersten Adventswochenende und zur Kühlethaler Dorfweihnacht wurde der Baum von Müller Rainer und Linder Norbert geschmückt und konnte gleich an diesem Wochenende, bei dem wir wunderbare winterliche Verhältnisse hatten, im festlichen Lichterglanz erstrahlen. Vielen Dank, liebe Familie Grasheu, für Ihre Baumspende.

Sofern Sie einen Baum in ihrem Garten stehen haben, der sich für den Christbaum der Gemeinde eignen würde, nehmen Sie gerne Kontakt mit uns auf. Wir sind ständig auf der Suche.



## Glasfaser-Ausbau im gesamten Ortsgebiet

Jeder von uns spürte die Baustelle: Glasfaser wird im gesamten Dorfgebiet ausgebaut. Die Arbeiter waren tatsächlich sehr schnell unterwegs – die aufgerissenen Straßen waren jedoch teilweise längere Zeit ein großes Hindernis und Ärgernis. Momentan ruhen die Ausbauarbeiten. Sobald die Witterung es jedoch wieder zulässt, werden die Arbeiten fortgeführt. Hier ist dann wieder mit neuen Baustellenbehinderungen zu rechnen, was jedoch nicht vermeidbar ist. Ich bedanke mich für Ihr Verständnis bereits im Voraus.

Ein Großteil der Grundstücksbesitzer hat sich für einen Glasfaseranschluss entschieden. Sollten Sie sich bisher noch nicht dazu entschieden haben und der Bautrup in ihrer Straße noch nicht aktiv gewesen, so haben Sie noch die Möglichkeit, einen Anschluss zu beantragen. Nehmen Sie hierzu direkt mit der Firma DSLmobil in Bäumenheim Kontakt auf.

## Verfügbarkeit des Stockschützenheimes

Im gegenseitigen Einverständnis wurde der Pachtvertrag zwischen den Bergschützen Kühenthal und der Gemeinde Kühenthal für das Stockschützenheim zum 31. Dezember 2023 beendet. Ab

dem 1. Januar 2024 kann die Gemeinde über dieses Gebäude frei verfügen. Der Gemeinderat hat zum jetzigen Zeitpunkt noch keine Entscheidung über die weitere Nutzung des Gebäudes getroffen.

## Abholung ausgedienter Christbäume

Am Samstag, den 13. Januar 2024 ab ca. 13:00 Uhr werden die ausgedienten Christbäume der Privathaushalte durch eine Sammelaktion der CSU Kühenthal unter der Federführung von Ferdinand Steiner eingesammelt. Wer seinen Baum gerne auf diese Weise entsorgen lassen möchte, soll

diesen zum oben genannten Zeitpunkt gut sichtbar an seinem Grundstück bereitlegen. Die Sammler bitten um eine kleine Spende, welche gut sichtbar in einem Kuvert am Baum angebracht wurde. Der Erlös dieser Christbaum-Sammelaktion kommt der Jugendfeuerwehr zugute.

## Jahreserlaubnisscheine für das Angeln im gemeindlichen Baggersee

Auch im Jahr 2024 gibt es wieder die Möglichkeit, Jahreserlaubnisscheine für das Angeln am Baggersee zu erwerben. Der Erlaubnisschein hat eine Gültigkeit von 1. Januar 2024

bis 31. Dezember 2024 und ist gegen Bezahlung einer Gebühr in Höhe von 80,00 Euro unter Vorlage eines gültigen Fischereischeines in der Gemeinde erhältlich.

## Verkauf von gemeindlichem Holz

Am westlichen Ortseingang von Fertingen herkommend, können Sie zwei Eichenstämme sowie einen daneben liegenden Haufen Holz sehen. Dieses Holz wird gegen Gebot in der Sitzung des Gemeinderates am 6. Februar 2024 verkauft.

Sollten Sie Interesse am Erwerb dieser Stämme und des Holzhaufens haben, so geben Sie bitte Ihr Gebot unter Angabe Ihrer Adresse in einem verschlossenen Umschlag mit der Aufschrift: Gebot für Holz am westlichen Ortseingang ab. Dieses verschlossene

Kuvert muss bis spätestens 4. Februar 2024 bei der Gemeinde abgegeben worden sein.

Die Stämme und das Holz werden nur gesamt abgegeben. Ein Gebot auf nur die Stämme oder nur das Holz ist nicht erwünscht.



## Erhöhung der Hundesteuer

Der Gemeinderat hat sich in der letzten Sitzung des Jahres 2023 dazu entschieden, die jährliche Hundesteuer entsprechend der folgenden Tabelle anzuheben.

Neu eingeführt wurde eine Hundesteuer für Kampfhunde der Kategorie I und II mit Negativzeugnis auf 200,00 Euro.

<b>erster Hund</b>	bisher: 50,00 Euro	neu: 60,00 Euro
<b>zweiter Hund</b>	bisher: 70,00 Euro	neu: 80,00 Euro
<b>dritter Hund und weitere</b>	bisher: 100,00 Euro	neu: 110,00 Euro
<b>Kampfhunde</b>	bisher: 800,00 Euro	neu: 900,00 Euro

## Anmeldetage in der gemeindlichen Kindertagesstätte Wichtelburg

Anmeldungen für das Betreuungsjahr 2024/2025 werden am 5. Februar 2024 und 6. Februar 2024 jeweils in der Zeit von 10:00 Uhr bis 12:00 Uhr entgegengenommen. Um Wartezeiten zu verhindern, freut sich die Leitung des Hauses, Frau Dierking, unter Telefonnummer 08273 997288 über eine vorherige Terminvereinbarung.

Bitte bringen Sie zu diesem Termin das U-Heft Ihres Kindes sowie den Nachweis über die Masern-Impfung mit.

An diesem Tag können Kinder für die Betreuung im Kindergarten oder in der Kinderkrippe für das kommende Betreuungsjahr angemeldet werden.

## Entfall der Amtsstunden am 28. Dezember 2023 sowie am 4. Januar 2024

Die Amtsstunden am 28. Dezember 2023 sowie am 4. Januar 2024 entfallen. Sollten Sie

ein Anliegen haben, nehmen Sie gerne telefonischen Kontakt auf.

## Abschaffung des Kinderreisepasses zum 01.01.2024

Mit dem Gesetz zur Modernisierung des Pass-, des Ausweis- und des ausländerrechtlichen Dokumentenwesens wird der Kinderreisepass zum 1. Januar 2024 abgeschafft. Kinderreisepässe werden also nur noch in diesem Jahr ausgestellt oder aktualisiert. Die Gültigkeit

bereits ausgestellter Kinderreisepässe bleibt davon unberührt. Fragen hierzu beantwortet gerne unser Einwohnermeldeamt unter 08273 9998-11 oder -12. Bitte beachten Sie, dass die Verwaltung zwischen Weihnachten und Neujahr nicht besetzt ist.

## ▮ Rückblick auf die Rockparty im Dorfgemeinschaftshaus

In Gesprächen im Stüble entstand zwischen Steffi Behringer und Wölfle Leo die Idee, eine öffentlichen Rockparty im Stüble zu veranstalten. Steffi Behringer war hier in vorbildlicher Weise für die Organisation verantwortlich und Wölfle Leo gestaltete aus seinem riesigen Musik-Fundus den Abend. Die Party war ein voller Erfolg! Letztendlich konnten an die Familie von Timo, der sich bei einem Pool-Unfall im Sommer 2023 schwer verletzte und sich nun wieder ins aktive Leben zurückkämpft, Spenden und Erlöse aus dieser Party in Höhe von 3.500,00 Euro übergeben werden.



Ein weiterer Betrag in Höhe von 150,00 Euro wurde an die Gemeinde zur Finanzierung des Gemeinschaftsfeuerwerkes übergeben. Danke!

Ich bedanke mich bei allen spendablen Besuchern aber natürlich vor allem bei Leo und Steffi für dieses tolle soziale Engagement!

Auch die Wichtel von Kühnlenthal erfuhren von diesem besonderen Ereignis und so konnte ich an die beiden persönliche Wichtelsteine übergeben.





**Bayerischer  
Bauernverband**



**BBV  
Bildungswerk**

*Wir Landfrauen!*

engagiert • modern • aktiv

...laden alle Bäuerinnen und Landfrauen ein zum  
**Landfrauentag**  
des Kreisverbandes Augsburg am  
**Dienstag, 27. Februar 2024 um 12:30 Uhr**  
in der Stadthalle **Schwabmünchen**, Breitweg 20  
-Parkmöglichkeiten am Festplatz Schwabmünchen-

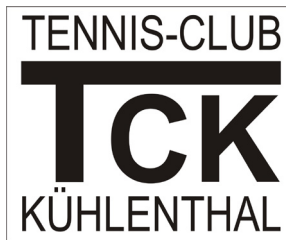
- Besinnliche Gedanken
- Eröffnung - Kreisbäuerin Andrea Mayr
- Grußworte
- „**Wer lacht hat mehr vom Leben!**“  
Ein Vortrag von Herrn Volker Heißmann  
-Komödiant, Schauspieler, Sänger und  
Theaterdirektor-
- Pause mit verschiedenen Einkaufsmöglichkeiten
- Geselliger Nachmittag  
mit dem Rollatorballett und dem Damenquartett JoJoJuTe
- Schlussworte
- Musikalische Umrahmung durch den Landfrauenchor Augsburg



Danke für die freundliche Unterstützung!

Rückfragen und Anmeldung bei Iris Foag unter  
Telefonnummer 08273 9933158 oder 08273 2184

 **Volksbanken  
Raiffeisenbanken**  
im Stadtgebiet und Landkreis Augsburg



# Tennisclub Kühleenthal e.V.

Mit Gymnastikabteilung und Hip Hop

Die Plätze sind geschlossen, aber Tennis wird auch im Winter gespielt!! Die Kinder und Jugendlichen trainieren immer Samstag mit unserem neuen Trainer Pino in Wertingen. Montags versuchen die Hobbyspieler und die Männermannschaft die Form für die nächste Sommersaison zu kompensieren bzw auszuweiten.

Die Männermannschaft spielt wieder in der Winterrunde mit. Bisher hatten sie ein Spiel welches sie leider verloren haben. Auf einen besseren Start im neuen Jahr!!

Neben Sport widmen wir uns im Herbst/Winter eher den kulinarischen Genüssen. Unser Speck/Weinfest war wieder ein lustiger Abend, bei dem neben den Brotzeiten das eine oder andere Fläschle Wein vernichtet wurde und in lustigen Runden bis in die Nacht diskutiert und gelacht wurde.

Ebenso brutzelten wir beim Weihnachtsmarkt fleissig Schupfnudeln, um die vielen Besucher satt zu bekommen. Nebenbei ging der eine oder andere Hot-Caipi über die Theke. Man muss sagen viel Arbeit für alle Helfer, aber es ist immer ein schöner Vorabend auf den Dorfplatz.

Im Januar werden wir wieder mit dem Neujahrsumtrunk am Tennisheim das neue Jahr einzuläuten.

Zu Schluss wünschen wir allen einen guten Start ins neue Jahr, bleibt alle gesund, der Rest kommt dann von ganz allein!!!

► Weiter geht's auf der nächsten Seite!



Hip Hop für  
**Erwachsene 30+**

mit Madeline

**Donnerstags, ab 11.01.2024  
20-21 Uhr**

10x Hip Hop Tanzstunden

Einmalig 45€  
Anmeldung per Email an  
[hiphop-tck@gmx.de](mailto:hiphop-tck@gmx.de)



TC Kühnenthal e.V.

## Anfängerkurs

Was erwartet Euch?

Einführung in die Welt des Hip Hop  
Tanzen, Erlernen unterschiedlicher  
Schrittfolgen und einer Choreografie.

Wo: Turnraum OG Feuerwehrhaus, Kühnenthal

## Unsere neuen Schützenkönige für das Jahr 2024

(MR) Nach der Begrüßung der zahlreiche Gäste durch unseren Vorstand Peter Höhl übernahm Natalie Lehner. Sie hatte wieder eine perfektes Programm mit den Kindern und Jugendlichen ausgearbeitet. Die Akkordeongruppe mit Florian Wiedemann begleitete die weihnachtlichen Lieder der kleinen Sänger. Zu einer der Zeit angepassten Weihnachtsgeschichte wurde aufmerksam zugehört. Der Höhepunkt waren das Harfenspiel der 13-jährigen Eva Erb.



Nach dem amüsanten Auftritt wurde das Buffet eröffnet. Die Schützen hatten Schnitzel, Pommes, Salate und eine Nachspeise vorbereitet. Nach dieser Gaumenfreude übernahm Andreas Meir die Moderation. Es folgten die Ergebnisse der Vereinsmeisterschaft aller Klassen und die feierliche Proklamation der neuen Schützenkönige. Neuer Jugendkönig wurde Johannes Wenger. Bei den Schützen regiert wieder eine Frau. Unsere Natalie Lehner darf die Kette ein Jahr lang tragen. Rundum war dies eine sehr, sehr gelungene und kurzweilige Weihnachtsfeier.



*Schützenkönigin der Schützenklasse Natalie Lehner und Vizekönig bzw. Wurstkönig Müller Reinhard*

Nach diesem Besinnlichen Teil kam der Nikolaus mit seinem Knecht. Er wusste über jeden der 28 Schützenjugendlichen ein Lob oder auch eine Rüge zu berichten. Der Nikolaus beschenkte zum Schluss alle mit einem kleinen Geschenk.



*Schützenkönig der Jugendklasse Johannes Wenger*

► Weiter geht's auf der nächsten Seite!

## Einladung zum 1. Kühnlenthaler Bürgerschießen

Die Bergschützen Kühnlenthal laden euch ALLE am

Samstag, den 13.01.2024 ab 15 Uhr



zum 1. Bürgerschießen in unser neues Schützenheim ein.

Auf unseren elektronischen Ständen können auch komplette Schießanfänger zeigen, wie treffsicher sie sind, dabei soll der Spaß im Vordergrund stehen. Es treten immer 4 Schützen/-innen in einer Mannschaft an, wobei die besten 3 Ergebnisse in die Mannschaftswertung kommen.

Geschossen werden 20 Schuss aufgelegt, es gibt dabei keine Altersbeschränkung, da die kleinen Schießtalente mit dem Lichtgewehr antreten können. Also ein Schießen für die ganze Familie. Zusätzlich gibt es eine Blattl-Wertung bei den Jugendlichen (U14) und den Erwachsenen!

Die Preisverteilung findet am selben Abend gegen 20:00 Uhr statt. Für das leibliche Wohl ist gesorgt.

Mannschaften können sich unter 0172/8065077 vorher anmelden oder spontan antreten.

Wir freuen uns auf viele Teilnehmer und einen geselligen Abend.

---

### Termine für die Bergschützen Kühnlenthal

Stand: 15. Dezember 2023

#### Januar

Mittwoch	10. Januar 2024	19:30 Uhr	BzRWK Kühnlenthal II – Unterthürheim
Dienstag	23. Januar 2024	19:30 Uhr	BzRWK Lauterbach – Kühnlenthal I
Dienstag	30. Januar 2024	19:30 Uhr	BzRWK Kühnlenthal I – Wortelstetten

#### Februar

Freitag	1. Februar 2024		Gauversammlung in Kühnlenthal
Donnerstag	8. Februar 2024	20:00 Uhr	BzRWK Frauenstetten – Kühnlenthal I

Jugendübungsschießen ist jeden Donnerstag ab 17:30 Uhr. Ttraut euch und schaut vorbei!

Unsere Trainingstage sind immer Dienstag und Freitag 19:00 bis 21:00 Uhr. Auch da sind neue Gesichter gerne gesehen!

Jeden Sonntag ist Frühschoppen von 10:00 bis 12:00 Uhr.

### Seniorenberatung für Nordendorf, Allmannshofen, Ehingen, Köhlenthal, Ellgau, Westendorf, Meitingen und Biberbach

Ältere Menschen und deren Angehörige können sich mit ihren Anliegen zum Thema Älter werden und Pflege an Frau Corina Hock-Bronnhuber wenden. Ziel des Beratungsangebotes ist es Seniorinnen und Senioren in ihrem Alltag zu unterstützen. Egal ob Sie Fragen zum Thema „Wie stelle ich einen Antrag auf Pflege?“ oder wissen möchten, welche Anbieter von Essen auf Rädern es gibt. Auch wenn Sie jemanden suchen, der Gartenarbeiten erledigt oder wissen möchten, welche Tagespflege für Ihren Angehörigen die Richtige ist. Sie erreichen Frau Hock-Bronnhuber montags im Seniorenbüro Meitingen von 14:00 Uhr bis 16:00 Uhr unter der Nummer 08271 8141730 und mittwochs von 14:00 Uhr bis 16:00 Uhr in Biberbach unter der Telefonnummer 08271 4281110. Außerhalb dieser Zeiten können Sie eine

Nachricht auf dem Anrufbeantworter hinterlassen oder Sie schreiben eine Nachricht an die Mailadresse [seniorenbuero-anlaufstelle@augzburg-asb.de](mailto:seniorenbuero-anlaufstelle@augzburg-asb.de). Die Beratung ist selbstverständlich kostenlos und wird vom Landratsamt Augsburg als Pilotprojekt für den Markt Meitingen, den Markt Biberbach und der VG Nordendorf gefördert, es stehen dafür insgesamt 15 Wochenstunden zur Verfügung. Auch Fragen zu bürgerschaftlichen Hilfen, Hausnotruf und ambulanten Hilfen und andere wichtige Themen können Sie ebenfalls in der Beratung stellen. Frau Hock-Bronnhuber kommt auch gerne zu Ihnen nach Hause, wenn es Ihnen oder Ihren Angehörigen nicht möglich ist, zu ihr zur Beratung nach Meitingen oder Biberbach zu kommen. Melden Sie sich gerne, Frau Hock-Bronnhuber freut sich auf Sie!



# KINDERFLOHMARKT KÜHLENTHAL

**SONNTAG  
10.03.2024**

**VERKAUF 10 - 13 UHR**



**FÜR ESSEN UND TRINKEN IST GESORGT  
(KÄSE- UND WURSTSEMMELN, BREZEN)**

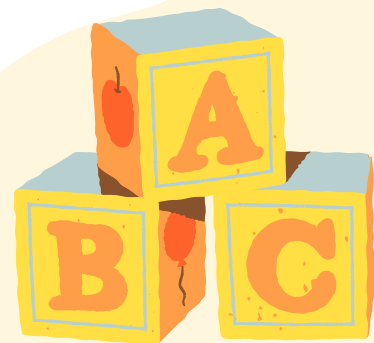


**INFOS FÜR AUSSTELLER:  
STANDGEBÜHR PRO TISCH: 7€  
(TISCHE WERDEN GESTELLT)**

**AUFBAU FÜR VERKÄUFER: 08.30 UHR**

Anmeldung unter:  
**[kigawibuelternbeirat@web.de](mailto:kigawibuelternbeirat@web.de)**

Dorfgemeinschaftshaus Kühleenthal  
Am Anger 10, 86707 Kühleenthal  
organisiert vom Elternbeirat Wichtelburg



# KINDERGARTEN WICHTELBURG

Liebe Kühnlenthaler,

So schnell neigt sich das Jahr dem Ende zu und wir blicken auf eine wunderschöne Herbstzeit zurück.

Zwischen die Weihnachtslieder, die alle gerade gerne singen, mischen sich oft auch noch unsere Laternenlieder und alle Kinder erzählen noch viel von ihrem Fest und dem Sankt Martin auf dem echten Pferd.



hat er jeden Tag einen Brief mit einer Überraschung für uns. Sogar sein Rentier Ole ist mit eingezogen, er bekam von den Kindern einen eigenen Stall und inzwischen hat er Besuch von Josef und Maria, die die Geburt ihres Sohnes erwarten.



Gleich nach dem Fest haben wir einen Wichtelrufer aufgestellt und gehofft, dass wieder ein waschechter Wichtel bei uns einziehen mag. Wir hatten Glück! Der Wichtel Frodo begleitet uns durch den Advent und wird von allen, wie man auf den Bildern sieht, mit Geschenken und Liebe überschüttet. Auch

Im neuen Jahr haben wir einiges vor, wir starten in die Bauphase. Wir freuen uns, danach endlich mit allen Kindern und Kolleginnen in einem Haus zu sein und sind schon ganz gespannt.

Herzliche Grüße aus der Wichtelburg!



**Gemeinde Kühnlenthal**

Am Anger 10  
86707 Kühnlenthal

Telefon: 08273 9188-0  
Telefax: 08273 9188-2  
E-Mail: [info@kuehlenthal.de](mailto:info@kuehlenthal.de)  
Internet: [www.kuehlenthal.de](http://www.kuehlenthal.de)



Telefon



E-Mail



Internet

**Abfallkalender 2024**  
 Gemeinde: Kühleenthal  
 Adresse: Hauptstraße



Januar		Februar		März		April		Mai		Juni	
1. Mo Neujahr	1. Do	1. Fr	1. Mo Ostermontag	1. Mi Maifeiertag	1. Sa AT AC	1. Sa AT AC	1. Sa AT AC	1. Sa AT AC	1. Sa AT AC	1. Sa AT AC	1. Sa AT AC
2. Di GS	2. Fr	2. Sa	2. Di	2. Do	2. So	2. So	2. Do	2. Do	2. Do	2. So	2. So
3. Mi RC BT	3. Sa	3. So	3. Mi RT RC	3. Mo	3. So	3. So	3. Mi RT RC	3. Fr	3. Fr	3. Mo GS	3. Mo GS
4. Do	4. So	4. Mo	4. Do	4. Mo	4. Mo	4. Mo	4. Do	4. Sa	4. Sa	4. Di RC BT	4. Di RC BT
5. Fr	5. Mo	5. Di RT RC	5. Mo	5. Di RT RC	5. Di RT RC	5. Di RT RC	5. Fr	5. So	5. So	5. Mi	5. Mi
6. Sa Heil. Drei Könige	6. Di RT RC	6. Mi	6. Mi	6. Mi	6. Mi	6. Mi	6. Sa	6. Mo	6. Mo	6. Do	6. Do
7. So	7. Mi	7. Do	7. Do	7. Do	7. Do	7. Do	7. So	7. Di	7. Di	7. Fr	7. Fr
8. Mo	8. Do	8. Fr	8. Fr	8. Fr	8. Fr	8. Fr	8. Mo	8. Mi	8. Mi	8. Sa	8. Sa
9. Di	9. Fr	9. Sa	9. Sa	9. Sa	9. Sa	9. Sa	9. Di	9. Do	9. Do	9. So	9. So
10. Mi RT RC	10. Sa	10. So	10. So	10. So	10. So	10. So	10. Mi	10. Fr	10. Fr	10. Mo	10. Mo
11. Do	11. So	11. Mo GS	11. Mo GS	11. Mo GS	11. Mo GS	11. Mo GS	11. Do	11. Sa	11. Sa	11. Di RT RC	11. Di RT RC
12. Fr	12. Mo	12. Di GS	12. Di RC BT	12. Di RC BT	12. Di RC BT	12. Di RC BT	12. Fr	12. So	12. So	12. Mi	12. Mi
13. Sa	13. Di AT AC	13. Mi	13. Mi	13. Mi	13. Mi	13. Mi	13. Sa	13. Mo	13. Mo	13. Do	13. Do
14. So	14. Mi	14. Do	14. Do	14. Do	14. Do	14. Do	14. So	14. Di	14. Di	14. Fr AC	14. Fr AC
15. Mo GS	15. Do	15. Fr	15. Fr	15. Fr	15. Fr	15. Fr	15. Mo	15. Mi	15. Mi	15. Sa	15. Sa
16. Di RC BT	16. Fr	16. Sa	16. Sa	16. Sa	16. Sa	16. Sa	16. Di	16. Do	16. Do	16. So	16. So
17. Mi	17. Sa	17. So	17. So	17. So	17. So	17. So	17. Mi	17. Fr	17. Fr	17. Mo GS	17. Mo GS
18. Do	18. So	18. Mo	18. Mo	18. Mo	18. Mo	18. Mo	18. Do	18. Sa	18. Sa	18. Di RC BT	18. Di RC BT
19. Fr	19. Mo	19. Di RT RC	19. Di RT RC	19. Di RT RC	19. Di RT RC	19. Di RT RC	19. Fr	19. So	19. So	19. Mi	19. Mi
20. Sa	20. Di RT RC	20. Mi	20. Mi	20. Mi	20. Mi	20. Mi	20. Sa	20. Mo	20. Mo	20. Do	20. Do
21. So	21. Mi	21. Do	21. Do	21. Do	21. Do	21. Do	21. So	21. Di	21. Di	21. Fr	21. Fr
22. Mo	22. Do	22. Fr AC	22. Fr AC	22. Fr AC	22. Fr AC	22. Fr AC	22. Mo	22. Mi	22. Mi	22. Sa	22. Sa
23. Di RT RC	23. Fr AC	23. Sa	23. Sa	23. Sa	23. Sa	23. Sa	23. Di	23. Do	23. Do	23. So	23. So
24. Mi	24. Sa	24. So	24. So	24. So	24. So	24. So	24. Mi	24. Fr	24. Fr	24. Mo	24. Mo
25. Do	25. So	25. Mo GS	25. Mo GS	25. Mo GS	25. Mo GS	25. Mo GS	25. Do	25. Sa	25. Sa	25. Di RT RC	25. Di RT RC
26. Fr AC	26. Mo GS	26. Di RC BT	26. Di RC BT	26. Di RC BT	26. Di RC BT	26. Di RC BT	26. Fr	26. So	26. So	26. Mi	26. Mi
27. Sa	27. Di RC BT	27. Mi	27. Mi	27. Mi	27. Mi	27. Mi	27. Sa	27. Mo	27. Mo	27. Do	27. Do
28. So	28. Mi	28. Do	28. Do	28. Do	28. Do	28. Do	28. So	28. Di	28. Di	28. Fr AT AC	28. Fr AT AC
29. Mo GS	29. Do	29. Fr Karfreitag	29. Fr Karfreitag	29. Fr Karfreitag	29. Fr Karfreitag	29. Fr Karfreitag	29. Mo	29. Mi	29. Mi	29. Sa	29. Sa
30. Di RC BT	30. Sa	30. So	30. So	30. So	30. So	30. So	30. Di	30. Do	30. Do	30. So	30. So
31. Mi	31. So	31. So	31. So	31. So	31. So	31. So	31. Mi	31. Fr	31. Fr	31. Do	31. Do

RT = Graue Restmülltonne (80 l, 120 l und 240 l, zweiwöchentliche Leerung)  
 AT = Blaue Altpapiertonne (240 l, vierwöchentliche Leerung)  
 BT = Braune BioEnergieTonne (120 l und 240 l, zweiwöchentliche Leerung)  
 GS = Gelber Sack / Gelber Container (für Verpackungen, zweiwöchentliche Leerung)  
 PS = Problemabfallsammlung - 16.04. Westendorf, WSS, Nordendorfer Str.; 12.10. Kühleenthal, Rathausplatz; Uhrzeit 08:00 bis 09:00 Uhr  
 Feiertagsverschiebungen sind im Abfallkalender berücksichtigt und mit Unterstrich gekennzeichnet.  
 Reklamationen zur Abholung der Gelben Säcke Fa. Kühli, Tel: 08 21 / 74 90 52 - 20 oder dispo.suec@kuehl-gruppe.de  
 Abfallwirtschaft Landkreis Augsburg, Feyerabendstr. 2, 86830 Schwabmünchen, Tel: 08 21 / 31 02 - 32 21 und - 32 22, Fax - 89 00, abfallwirtschaft@lra-a.bayern.de, www.awb-landkreis-augsburg.de

RC = Grauer Restmüllcontainer (770 l und 1100 l, zweiwöchentliche Leerung)  
 RC = Grauer Restmüllcontainer (770 l und 1100 l, wöchentliche Leerung)  
 AC = Grüner Altpapiercontainer (1100 l, zweiwöchentliche Leerung)  
 AV = Altpapiersammlung Vereine

# Abfallkalender 2024

Gemeinde: Kühnenthal  
 Adresse: Hauptstraße



Juli		August		September		Oktober		November		Dezember	
1. Mo <b>GS</b>	27	1. Do	1. So	1. Di	<b>RT RC</b>	1. Fr	1. So	1. So	1. So	1. So	<b>RC BT</b>
2. Di <b>RC BT</b>	2. Fr	2. Mo	2. Mo	2. Mi		2. Sa	<b>AC</b>	2. Mo	2. Mo	2. Mo	<b>GS</b>
3. Mi	3. Sa	3. Di	<b>RT RC</b>	3. Do	<small>Tag der D. Einheit</small>	3. So		3. So	3. Di	3. Di	<b>RC BT</b>
4. Do	4. So	4. Mi		4. Fr		4. Mo	<b>GS</b>	4. Mi	4. Mi	4. Mi	
5. Fr	5. Mo	5. Mo	5. Do	5. Sa	<b>AC</b>	5. Di	<b>RC BT</b>	5. Do	5. Do	5. Do	
6. Sa	6. Di	<b>RT RC</b>	6. Fr	6. So		6. Mi		6. Mi	6. Fr	6. Fr	
7. So	7. Mi		7. Sa	7. Mo	<b>GS</b>	7. Do		7. Do	7. Sa	7. Sa	
8. Mo	8. Do	8. Do	8. So	8. Di	<b>RC BT</b>	8. Fr		8. Fr	8. So	8. So	
9. Di	<b>RT RC</b>	9. Fr	<b>GS</b>	9. Mo	<b>GS</b>	9. Sa		9. Sa	9. Mo	9. Mo	
10. Mi	10. Sa	10. Sa	<b>RC BT</b>	10. Do		10. So		10. So	10. Di	10. Di	<b>RT RC</b>
11. Do	11. So	11. So		11. Fr		11. Mi		11. Mi	11. Mi	11. Mi	
12. Fr	<b>AC</b>	12. Mo	<b>GS</b>	12. Do		12. Di	<b>RT RC</b>	12. Do	12. Do	12. Do	
13. Sa		13. Di	<b>RC BT</b>	13. Fr		13. So	<b>PS</b>	13. Mi	13. Fr	13. Fr	<b>AT AC</b>
14. So		14. Mi		14. Mo		14. Do		14. Do	14. Sa	14. Sa	
15. Mo	<b>GS</b>	15. Do	<small>Mittel Fernfahrt</small>	15. So		15. Di	<b>RT RC</b>	15. Fr	<b>AT AC</b>	15. So	<b>GS</b>
16. Di	<b>RC BT</b>	16. Fr	16. Mo	16. Mi		16. Sa		16. Sa	16. Mo	16. Mo	<b>GS</b>
17. Mi		17. Sa	17. Di	17. Do	<b>RT RC</b>	17. So		17. So	17. Di	17. Di	<b>RC BT</b>
18. Do		18. So	18. Mi	18. Fr	<b>AT AC</b>	18. Mo	<b>GS</b>	18. Mi	18. Mi	18. Mi	
19. Fr		19. Mo	19. Do	19. Sa		19. Di	<b>RC BT</b>	19. Do	19. Do	19. Do	
20. Sa		20. Di	<b>RT RC</b>	20. Fr	<b>AT AC</b>	20. Mi		20. Mi	20. Fr	20. Fr	
21. So		21. Mi		21. Sa		21. Mo	<b>GS</b>	21. Do	21. Sa	21. Sa	
22. Mo	30	22. Do	22. So	22. Di	<b>RC BT</b>	22. Fr		22. Fr	22. So	22. So	
23. Di	<b>RT RC</b>	23. Fr	<b>AT AC</b>	23. Mo	<b>GS</b>	23. Sa		23. Sa	23. Mo	23. Mo	<b>RT RC</b>
24. Mi		24. Sa	24. Di	24. Do	<b>RC BT</b>	24. So		24. So	24. Di	24. Di	<small>Heiligabend</small>
25. Do		25. So	25. Mi	25. Fr		25. Mo		25. Mo	25. Mi	25. Mi	<small>1. Weihnachtstag</small>
26. Fr	<b>AT AC</b>	26. Mo	<b>GS</b>	26. Do		26. Di	<b>RT RC</b>	26. Do	26. Do	26. Do	<small>2. Weihnachtstag</small>
27. Sa		27. Di	<b>RC BT</b>	27. Fr		27. So		27. Mi	27. Fr	27. Fr	
28. So		28. Mi		28. Sa		28. Mo		28. Do	28. Sa	28. Sa	<b>AC</b>
29. Mo	<b>GS</b>	29. Do	29. So	29. Di	<b>RT RC</b>	29. Fr	<b>AC</b>	29. Fr	29. So	29. So	
30. Di	<b>RC BT</b>	30. Fr	30. Mo	30. Mi		30. Sa		30. Sa	30. Mo	30. Mo	<b>GS</b>
31. Mi		31. Sa		31. Do					31. Di	31. Di	<b>RC BT</b>

RT = Graue Restmülltonne (80 l, 120 l und 240 l, zweiwöchentliche Leerung)  
 AT = Blaue Altpapiertonne (240 l, vierwöchentliche Leerung)  
 BT = Braune BioenergieTonne (120 l und 240 l, zweiwöchentliche Leerung)  
 GS = Gelber Sack / Gelber Container (für Verpackungen, zweiwöchentliche Leerung)  
 PS = Problemabfallsammlung - 16.04. Westendorf, WSS, Nordendorfer Str.; 12.10. Kühnenthal, Rathausplatz; Uhrzeit 08:00 bis 09:00 Uhr  
 Feiertagsverschiebungen sind im Abfallkalender berücksichtigt und mit Unterstrich gekennzeichnet.  
 Reklamationen zur Abholung der Gelben Säcke Fa. Kühl, Tel: 08 21 / 74 90 52 - 20 oder dispo.sued@kuehn-gruppe.de  
 Abfallwirtschaft Landkreis Augsburg; Feyerabendstr. 2, 86830 Schwabmünchen, Tel: 08 21 / 31 02 - 32 21 und - 32 22, Fax - 89 00, abfallwirtschaft@ira-a.bayern.de, www.awb-landkreis-augsburg.de

RC = Grauer Restmüllcontainer (770 l und 1100 l, zweiwöchentliche Leerung)  
 RC = Grauer Restmüllcontainer (770 l und 1100 l, wöchentliche Leerung)  
 AC = Grüner Altpapiercontainer (1100 l, zweiwöchentliche Leerung)  
 AV = Altpapiersammlung Vereine